

## Høringsnotat til Kommuneplantillæg nr. 8 – for højspændingsstation ved Torslunde

### Oversigt over forslag og bemærkninger fra den indledende høring af kommuneplantillæg samt administrationens kommentar og indstilling hertil

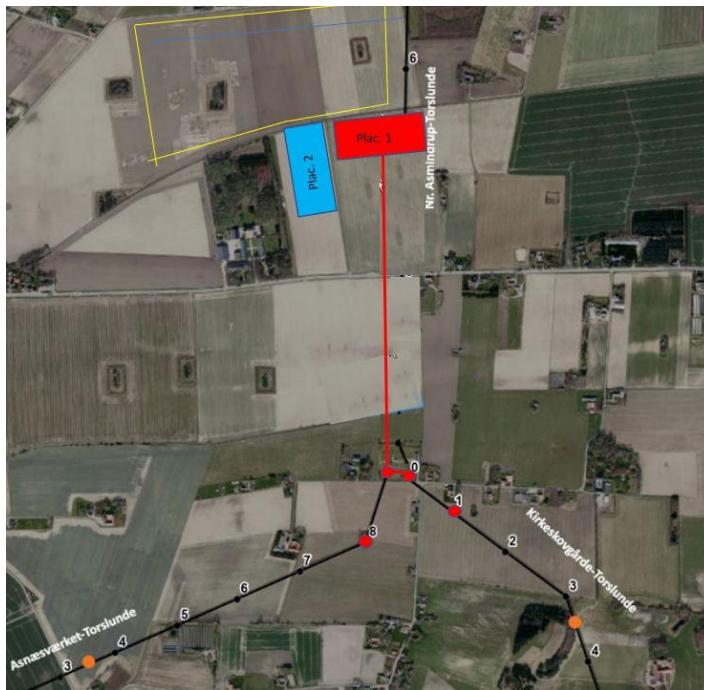
Der er modtaget to skriftlige høringssvar. Alle indkommende høringssvar har været i partshøring hos Energinet som er ansøger. Resumeer af det indkomne samt administrationens vurdering og indstilling fremgår af skemaet nedenfor. Eksterne bemærkninger fra Energinet til høringssvar fra beboere på Katrinedal er vedhæftet som [bilag](#).

Der er modtaget to høringssvar.

Nr.	Afsender	Høringssvar/indsigelse	Administrationens vurdering	Administrationens indstilling
1	Miljøstyrelsen	<p><b>Miljøstyrelsens bemærkninger til Højspændingsstation ved Torslunde</b></p> <p>Miljøstyrelsen har modtaget debatoplæg om Holbæk kommune</p> <p>Dele af det berørte område er udlagt som særlige drikkevandsinteresser, nationale geologiske interesseområde og lavbundarealer. Oplægget kan således potentielt være i konflikt med de nationale interesser, jf. "Oversigt over nationale interesser i kommuneplanlægningen 2018".</p> <p>Miljøstyrelsen forventer, at ovennævnte forhold bliver behandlet i kommunens videre planproces og har dermed ikke yderligere bemærkninger på nuværende tidspunkt.</p>	<p><b>Administrationens vurdering</b></p> <p>Særlige drikkevandsinteresser er den lokale myndighed opmærksom på.</p> <p>Området ligger ikke inden for nationale geologiske interesser jf. kommunens side om geologi: <a href="https://kommuneplan2021.holbaek.dk/temaer/natur-landskab/geologi/">https://kommuneplan2021.holbaek.dk/temaer/natur-landskab/geologi/</a></p> <p>Inden for området ligger et udpeget lavbundsareal. Eftersom lavbundsarealet ikke er klassificeret som lavbundsareal, der kan genoprettes som vådområde, vurderes planforslaget ikke at ville begrænse muligheden for at gennemføre et vådområdeprojekt. Dette ses på kommunens side om lavbundsarealer: <a href="https://kommuneplan2021.holbaek.dk/temaer/natur-landskab/lavbundsarealer/">https://kommuneplan2021.holbaek.dk/temaer/natur-landskab/lavbundsarealer/</a></p>	<p>Administrationen indstiller, at høringssvaret ikke giver anledning til ændringer i planerne.</p>

		Bemærk endvidere - et kommuneplantillæg skal altid indeholde en vurdering af, om planen kan beskadige eller ødelægge yngle- eller rasteområder for bilag IV-arter.”	Eftersom planområdet ligger på eksisterende markareal uden naturareal, beplantning af væsentlig udstrækning eller træer, vurderes planområdet ikke at være benyttet som yngle- eller rasteområde for dyrearter på habitatdirektivets bilag IV. Det kan dog ikke udelukkes, at området sporadisk benyttes af flagermus som enten fødesøgningsområde på det tekniske anlæg, eller at teknisk anlæg eller tilknyttede bygninger benyttes som overvintrings- eller sommerresidens for arter af flagermus. Det vurderes dog samlet, at planområdet enten ikke vil benyttes af flagermus overhovedet, eller at det udgør et uvæsentligt yngle- eller rasteområde for arter af flagermus.	
2	Beboere ved Katrinedal	<p>Beboerne ved Katrinedal har i forbindelse med denne forhøring om højspændingsstation afgivet følgende høringssvar. Præsentationen blev fremlagt ved borgermøde d. 5. maj, i Torslunde. Se <a href="#">vedhæftede link for PowerPoint-præsentation</a></p> <p><b>Valg af placering fra Holbæk Kommune og Energinet</b></p> <p>Hvad har tankegangen været omkring de 2 alternative placeringer. Begge alternativer ville generere at ejendomme skulle opkøbes og mange beboer ville få frarøvet deres udsigt. Det ser mere ud som om at de røde forslag er for at tvinge beboerne til at vælge den blå – hvis ikke, så får I en af de røde</p> <ul style="list-style-type: none"> <li>• Er der nogle der har været i området for at se på mulige løsninger?</li> <li>• Har kommunalbestyrelsen været ude at se på området?</li> </ul>	<p><b>Indledning</b></p> <p>Eftersom beboernes høringssvar delvist er henvendt Energinet og delvist også henvendt Administrationen i Holbæk Kommune, da vil følgende svar rette sig mod de spørgsmål, der vedrører administrationen.</p> <p>Energinet er kommet med følgende bemærkninger til beboernes forslag, herunder begrundelse for valg af placering. Se <a href="#">vedhæftede link</a>.</p> <p><b>Årsag til valg af placering</b></p> <p>Administrationen henstiller til valg af placering, at man fra HK har forsøgt at finde placering, der tager mest muligt hensyn til nabobebyggelse, herunder visuelle og støjmæssige gener. I denne forbindelse har flere placeringer været drøftet mellem Energinet og HK, hvor en væsentlig begrænsning har været de tekniske, naturmæssige og økonomiske forhold som Energinet er forpligtet til at overholde.</p>	Administrationen indstiller, at høringssvaret har givet anledning til ændringer i de oprindelige foreslåede planer for placering af højspændingsstation samt bestemmelser om beplantningsbælte og terrænregulering.

### Forslag 1



1. Ny station flyttes til plac. 1 eller plac. 2
2. Der kabellægges fra Ny station til eksisterende master på eksisterende station eller der kabellægges til mast 8 Asnæsværket-Torslunde og mast 1 Kirkeskovgårde-Torslunde

Årsagen til at Energinet og HK har fundet placeringen inden for matr.nr. 13 Torslunde By, Kundby særligt god er af flere årsager. Placeringen øger afstanden til de omkringliggende ejendomme, og samtidig er det muligt at afskærme stationsarealet med beplantning, så indkig bliver minimeret. Uddybning kan læses i Energinets bemærkninger i vedhæftede link.

### Administrationens vurdering af Forslag 1

Disse forslag er blevet undersøgt af både HK og Energinet. HK har været i dialog med grundejer. Grundejer har ikke været interesseret. Energinet har undersøgt de økonomiske og miljømæssige konsekvenser ved at flytte placeringen til enten 1 eller 2. Energinet har ikke fundet placeringerne egnede, eftersom områderne er inden for udpeget område med risiko for oversvømmelse. Uddybning kan læses i Energinets bemærkninger i vedhæftede link.

### Alternativt forslag fra grundejer:

Grundejer inden for placering 1 og 2 samt HK og Energinets foreslåede placering er på baggrund af denne dialog kommet med eget forslag ved siden af eksisterende solcelleanlæg. Dette vurderedes dog ikke muligt at anlægge der i henhold til samme hensyn som forslag 1 samt at har Energinet undersøgt placeringen og kommet med følgende bemærkninger: *Energinet vil skulle og tvangsovertage nogens "hjem". Det skal der være særdeles gode argumenter for, når der er mindre indgribende muligheder. Ligesom de placeringer der er kommet fra borgerne fra Katrinedal, er arealet placeret langt væk fra Cerius' station, hvilket gør, at en placering her vil medføre en*

		<p>3. Masterne 4,5,6,7,8 Asnæsværket-Torslunde bibeholdes</p> <p>4. Masterne 1,2,3 Kirkeskovgårde-Torslunde bibeholdes</p> <p>5. Masterne 5,6 Nr. Asmintrup-Torslunde bibeholdes.</p> <p>Begrundelse:</p> <ul style="list-style-type: none"> <li>• Det gulmærkeret område bag Svinningegården mod Nord, er brugt til Solcelleanlæg og skæmmer området i forvejen.</li> <li>• Stationen vil ikke kunne ses fra Maglebjerg på grund af solcellerne samt den beplantning der er omkring området.</li> <li>• Placeringen vil påvirke et mindre antal husstande.</li> <li>• Når der anlægges anlæg i landområderne, vil det være naturligt at samle de anlæg der bygges og ikke sprede dem ud over et større område.</li> <li>•</li> </ul> <p>Anlægsudgifter:</p> <p>Der er selvfølgelig ikke lavet en beregning på forslaget, men en vurdering er at forslaget ikke vil koste betydeligt mere.</p> <ul style="list-style-type: none"> <li>• Pris på stationen er den samme</li> <li>• Der skal ikke graves eller lægges kabler mellem masterne 8 til 3 eller masterne 1 til 4</li> <li>• Ekstra gravearbejde fra station til hovedvej</li> <li>• Udgifter på længere kabler fra station til eksisterende station eller mast 8 og 1</li> </ul>	<p><i>del ekstra omkostninger for Cerius, ny planlægningsproces samt en nærmere dialog med grundejer(e) og naboer. Der findes mod nord registeret fredskov og mod øst ligger en beboelsesejendom, som vil blive væsentlig negativ berørt af placeringen. Endvidere findes der mod syd Nordvestbanen, hvor vi skal afholde en afstand til. En placering her vil bare rykke problemet til "naboen" samt øge de økonomiske- og miljømæssige problemstillinger.</i></p> <p>Anden involveret grundejer har også været orienteret om denne undersøgelse og har dog ikke været interesseret i projektet. Borgere har været orienteret om denne dialog.</p>	
--	--	-------------------------------------------------------------------------------------------------------------------------------------------------------------------------------------------------------------------------------------------------------------------------------------------------------------------------------------------------------------------------------------------------------------------------------------------------------------------------------------------------------------------------------------------------------------------------------------------------------------------------------------------------------------------------------------------------------------------------------------------------------------------------------------------------------------------------------------------------------------------------------------------------------------------------------------------------------------------------------------------------------------------------------------------------------------------------------------------------------------------------------------------------------------------------------------------------------------------------------------------	-----------------------------------------------------------------------------------------------------------------------------------------------------------------------------------------------------------------------------------------------------------------------------------------------------------------------------------------------------------------------------------------------------------------------------------------------------------------------------------------------------------------------------------------------------------------------------------------------------------------------------------------------------	--

### Forslag 2 fra beboerne på Katrinedal



1. Ny station flyttes 15 – 20 meter længere mod Vest og 15 – 20 meter længere mod nord for at give plads til jordvold samt mere beplantning
2. Placering af 3 meter høj jordvold med beplantning 2-3 meter i højden
3. Stationens overflade sænkes med 2 til 3 meter. Det vil sige at området planes ud med lavningen mod Nord
4. Inden for volden plantes 10 meter bred høj hurtigvoksende beplantning som udvokset dækker stationens udstyr i højden (dette gælder ikke lynafleder)
5. Der indskrives i tilladelsen for stationen at beplantning ikke må beskæres i højden eller tyndes ud, så udstyret bliver synligt (almindeligt vedligehold undtaget)
6. Luftledninger fjernes som på bilag 1

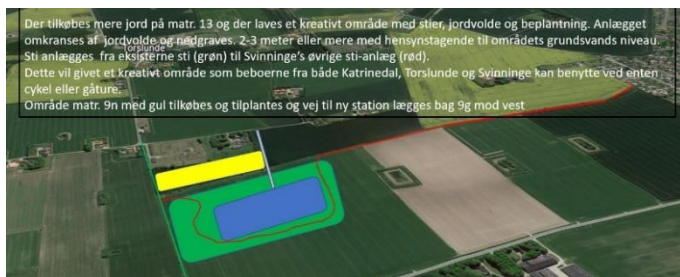
### Administrationens vurdering af Forslag 2

Administrationen og Energinet finder forslag 2 som et interessant bud på at finde en kompromisløsning. I nedenstående er forslagene også gennemgået punktvis som præsentationen lægger op til:

1. HK og Energinet vil gerne imødekomme ideen om at flytte stationen længere mod nord. Det vurderes ikke at give den store effekt at flytte stationen mod vest, da der ikke er nogle naboer i umiddelbar nærhed dertil. Det beskyttede jorddige forbliver uændret. Samtidig vil Energinet og HK gerne imødekomme ønsket om mere beplantning. Derfor vil lokalplanen indeholde yderligere beplantning mod syd, for at tage ekstra hensyn til de nærmeste beboere.
2. HK og Energinet vil også gerne imødekomme ønske om jordvold, også selvom dette ikke er støjhensyn, men kun er af landskabelige hensyn. HK foreslår en jordvold i en højde af maks. 1,2 meter for at jordvolden ikke virker for dominerende samtidig med at beplantning stadig har gode vækstbetingelser. Ved højere jordvold kan der være risiko for at beplantningen har dårligere vækstbetingelser. Jordvold vil som minimum blive placeret på områdets sydlige side. Jorden til jordvolden kommer fra det gravearbejde som forventes i løbet af anlægsfasen.

		<p>7. Der laves en beplantning mellem vej og sti på stykket fra eksisterne til ny station</p> <p>8. Det beskrives at der skal være en vej på 8 meter i bredden, men der er kun 6 meter fra bygning til gammel beplantning – Gammel beplantning ud mod sti og ind mod 8d <u>SKAL</u> ikke fjernes</p>	<p>3. I forhold til at nedgrave den nye station 2-3 m., vurderer Energinet, at det vil være problematisk grundet højt grundvandsniveau i området og betyde, at stationen kommer under grundvandsspejlet. Der vil derfor være behov for grundvandssænkning, hvis stationen skal nedgraves og behov for at bortlede vand. Der vil være store omkostninger forbundet med bortledning af vand fra stationsområdet og ved svigt at pumpeudstyr, vil området blive sumpet og der kan ske omfattende oversvømmelse af materiel og tekniske installationer. Energinet ønsker derfor ikke at nedgrave stationen i terrænet.</p> <p>4. Ønsket om beplantning er allerede imødekommet i HK og Energinets planer om beplantningsbælte. For at beplantningen har de tilstrækkelige vækstbetingelser vil beplantningsbælte placeres udenom jordvold, så jordvolden på sigt ses så lidt som muligt af landskabelige hensyn.</p> <p>5. Administrationen ønsker gerne at imødekomme beboernes ønske om beplantning. Lokalplanen vil indeholde bestemmelse om at beplantningsbælte skal have en minimumsbredde og ikke må beskæres i højden eller tyndes ud – almindeligt vedligehold undtaget.</p> <p>6. Ønsket om at luftledninger fjernes, er allerede imødekommet i Energinets planlægningsarbejde. Dette er ikke noget lokalplanen kan regulere dog.</p> <p>7. Som de tidligere punkter vedr. jordvold og beplantning, planlægges der at blive anlagt</p>	
--	--	------------------------------------------------------------------------------------------------------------------------------------------------------------------------------------------------------------------------------------------------------------------------------------------------------	----------------------------------------------------------------------------------------------------------------------------------------------------------------------------------------------------------------------------------------------------------------------------------------------------------------------------------------------------------------------------------------------------------------------------------------------------------------------------------------------------------------------------------------------------------------------------------------------------------------------------------------------------------------------------------------------------------------------------------------------------------------------------------------------------------------------------------------------------------------------------------------------------------------------------------------------------------------------------------------------------------------------------------------------------------------------------------------------------------------------------------------------------------------------------------------------------------------------------------------------------------------------------------------------------------------------------------------------------------------------------------------------------------------------------------------------	--

### Forslag 3



Der tilkøbes mere jord på matr. 13 og der laves et kreativt område med stier, jordvolde og beplantning. Anlægget omkranses af jordvolde og nedgraves. 2-3 meter eller mere med hensynstagede til områdets grundsvands niveau.

Sti anlægges fra eksisterne sti (grøn) til Svinninge's øvrige sti-anlæg (rød).

Dette vil givet et kreativt område som beboerne fra både Katrinedal, Torslunde og Svinninge kan benytte ved enten cykel eller gåture.

Område matr. 9n med gul tilkøbes og tilplantes og vej til ny station lægges bag 9g mod vest

yderligere beplantning ift. det oprindelig forslag.

8. HK og Energinet har indgået aftale om, at adgangsvejen mellem eksisterende højspændingsstation på matr.nr. 9I og matr.nr. 8d ikke vil blive bredere end 6 meter og at Energinet i anlægsfasen ikke vil fjerne eksisterende beplantning opad matr.nr. 8d.

### Administrationens vurdering af Forslag 3

HK er i gang med at undersøge muligheder for at gå videre med idé om sti til Svinninge. Fælleskaber fra administrationen, beboere på Katrinedal og Lokalforum Svinninge er blevet sat sammen til at se mulighederne for dette. Anlægsmidler vil dog skulle findes eksternt, da kommunen ikke har anlægsøkonomi til at finansiere dette.

Videre bemærkninger fra Energinet kan læses i vedhæftede link.